

U6

U7

DOCUMENT EXPLICATIF

SAISON 2023-2024

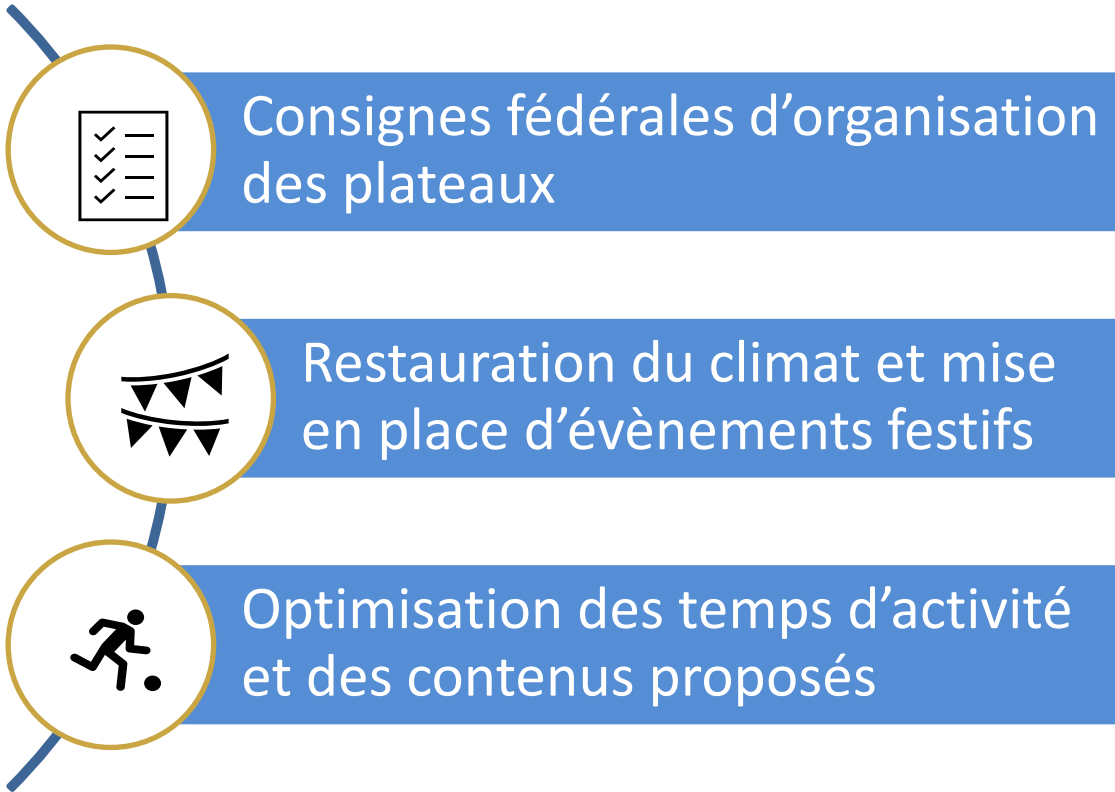
LA PRATIQUE DES U6-U7



DOCUMENT EXPLICATIF

MOYENS

U6
U7



LE PATEAU

Ordre à respecter pour toutes les équipes

Protocole DEBUT DE PATEAU

Séquence n°1	Ballon Magique 2c2 (dont GdB)
Séquence n°2	Ballon Magique 3c3 (dont GdB)
Séquence n°3	Défi - Jeu
Séquence n°4	Match 4c4
Séquence n°5	Match 4c4

Protocole FIN DE PATEAU

DOCUMENT EXPLICATIF

CONSIGNES FÉDÉRALES D'ORGANISATION DES PLATEAUX

U6

U7

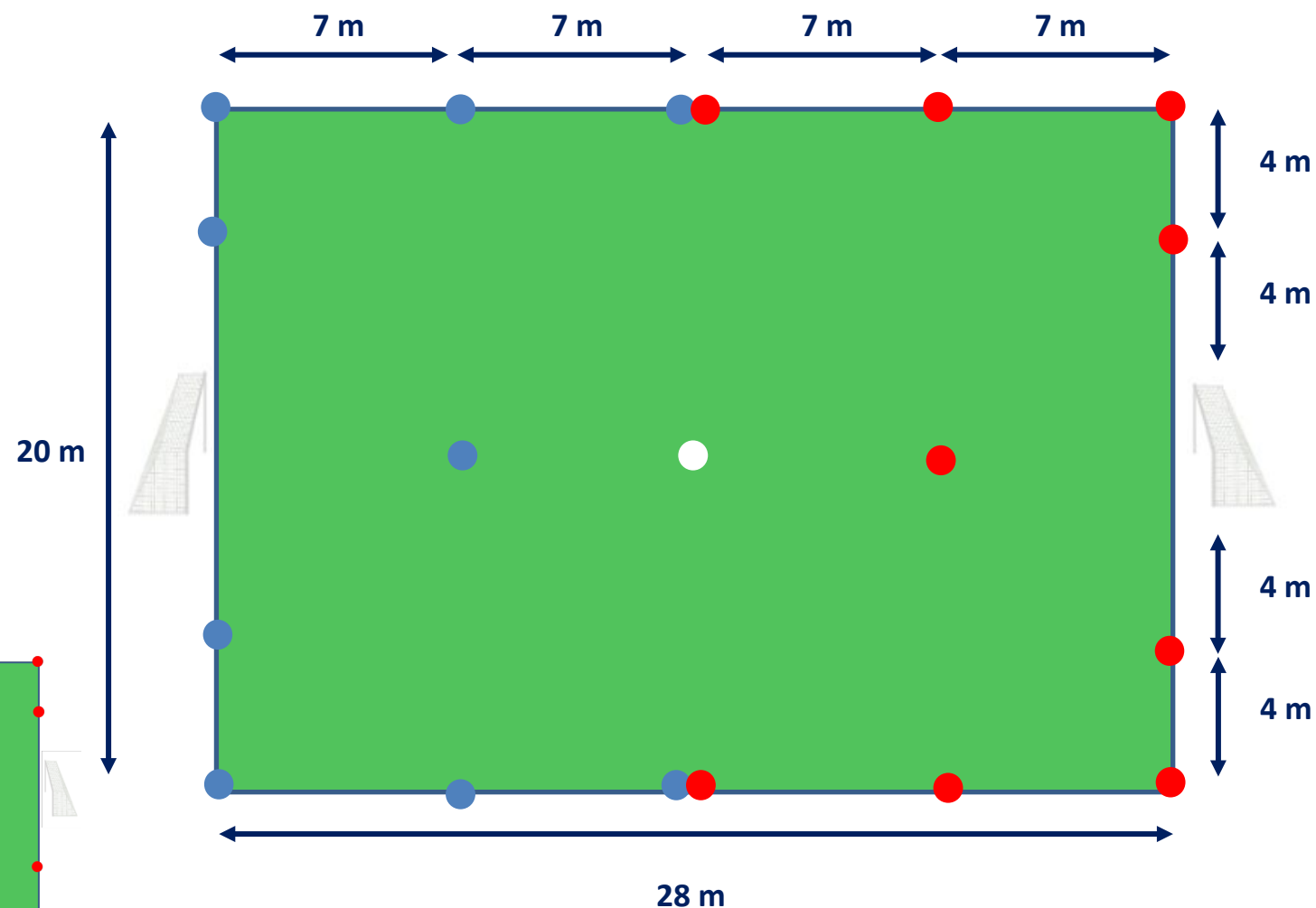
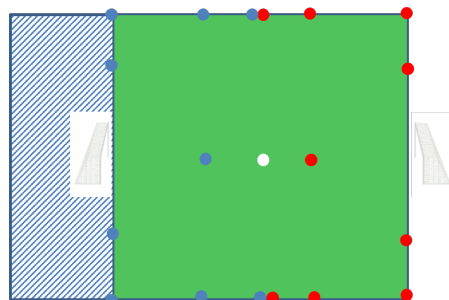
RIGUEUR ET SIMPLICITÉ DANS L'INSTALLATION DU TERRAIN

Terrain 4c4 :

- Dimension : 28 x 20 m
- Multiple de 7 sur la longueur
- Multiple de 4 sur la largeur
- But avec filet de 4m x 1,5m
- Balisage avec notion de camp (9 coupelles bleues / 9 coupelles rouges et 1 coupelle blanche → kit de délimitation)

Terrain 3c3 ou ballon magique :

- Dimension : 21 x 20 m
(suppression d'une bande du terrain de 7m x 20m)



DOCUMENT EXPLICATIF

CONSIGNES FÉDÉRALES D'ORGANISATION DES PLATEAUX (RIGUEUR)

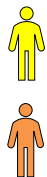
U6

U7

IDENTIFICATION DES OFFICIELS SUR LE TERRAIN

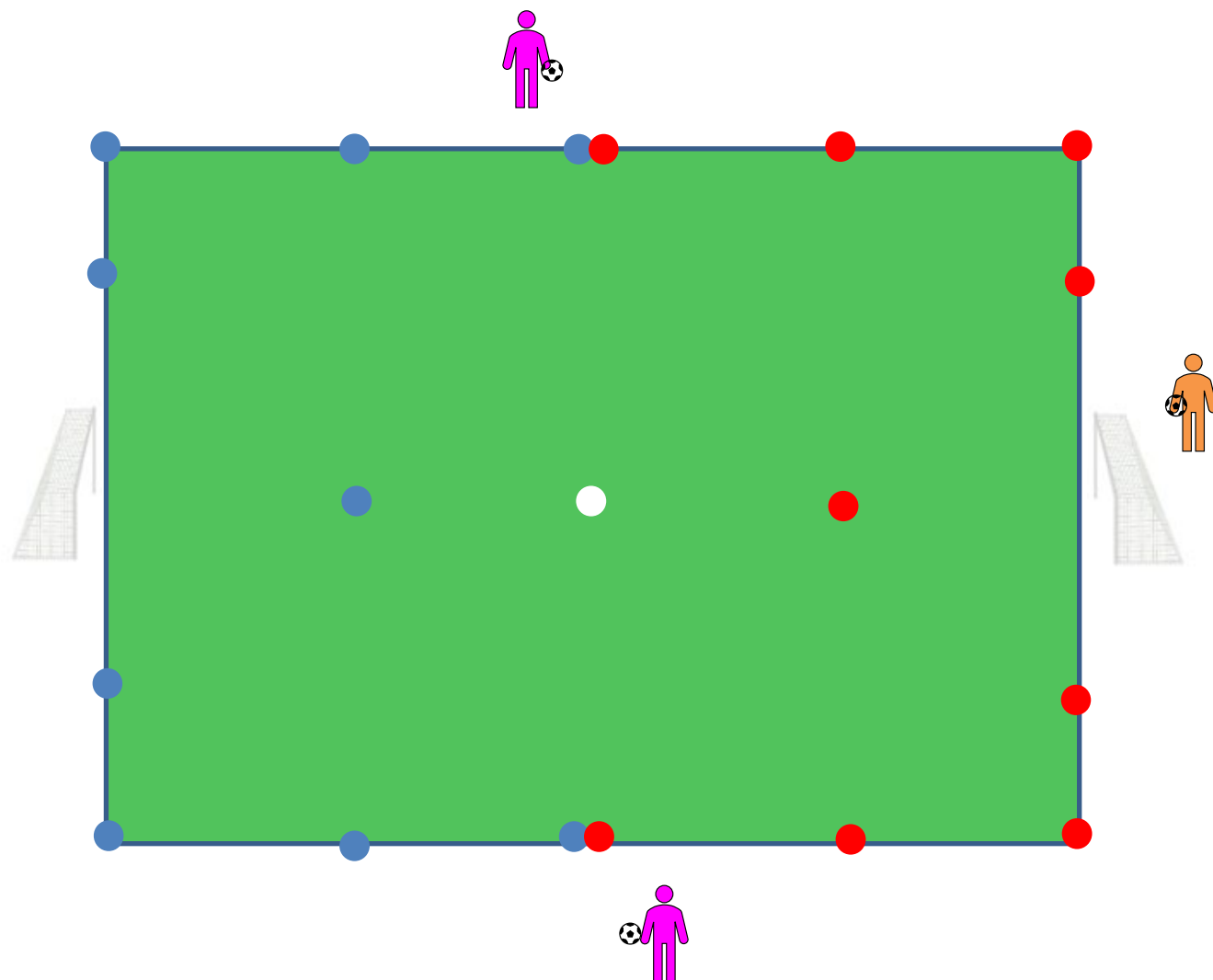
Avec une chasuble de couleurs

- 1 délégué de plateau qui veille au bon climat des plateaux
- 1 référent accueil qui assure des missions d'accueil des équipes, d'installation dans les vestiaires et d'informations
- 1 responsable technique qui assure l'organisation, la coordination du plateau
- 1 parent ballon qui se trouvent derrière chacun des buts



Sans chasuble de couleurs

- 1 éducateur par équipe



DOCUMENT EXPLICATIF

CONSIGNES FÉDÉRALES D'ORGANISATION DES PLATEAUX (RIGUEUR)

U6

U7

CADRAGE DES EFFECTIFS AUTORISÉS G ET F

Pratique U6-U7 :

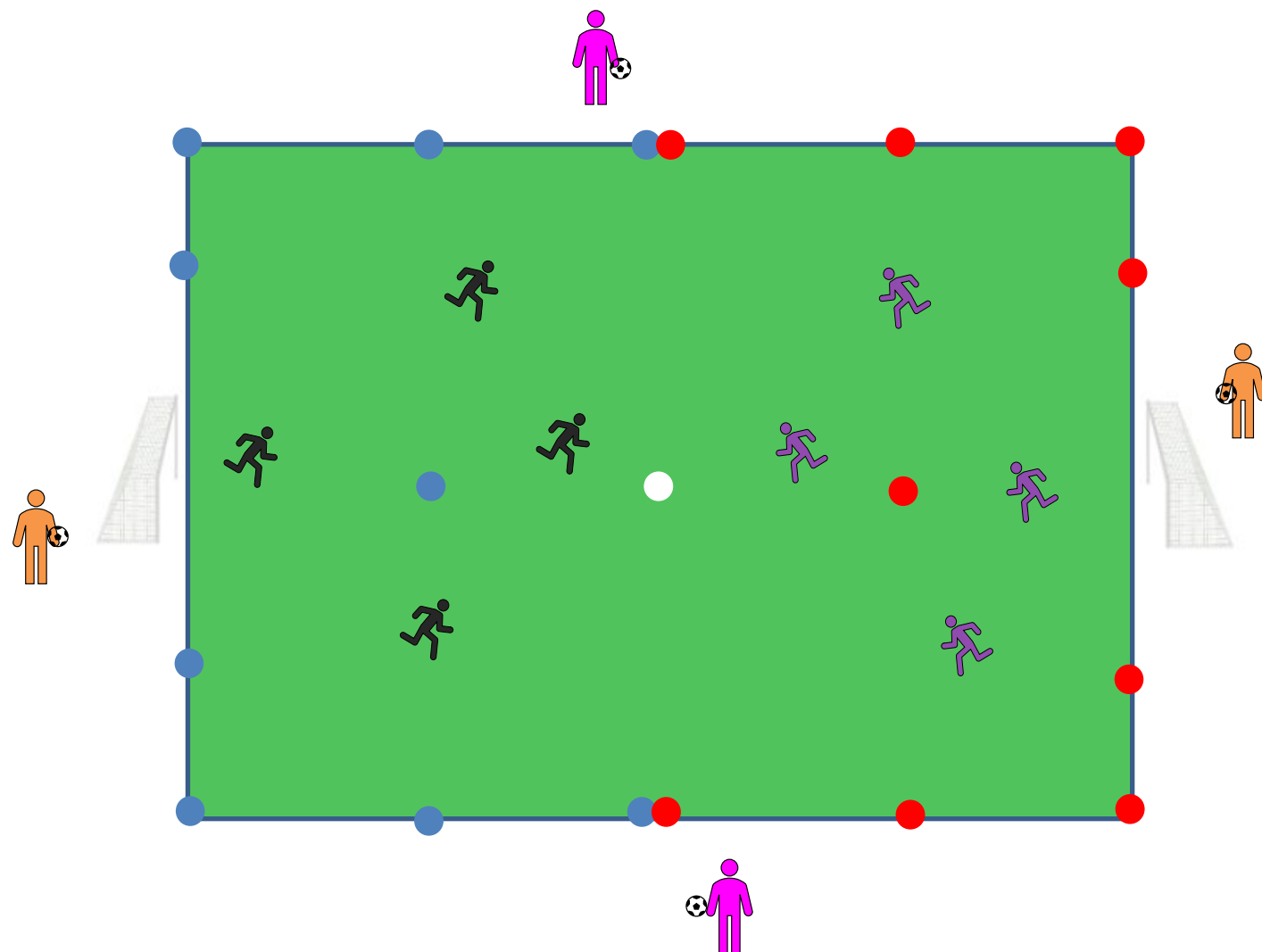
Nbre de joueurs/joueuses autorisé(e)s : **4 contre 4**

Dans la cadre d'une pratique dissociée entre **les U6 et les U7**, le nombre de joueurs/joueuses autorisé(e)s sera :

- **U7 : 4 contre 4**
- **U6 : 3 contre 3**

Dans le cadre d'une pratique dissociée par **niveau 1 et 2** sur le même terrain, le nombre de joueurs/joueuses autorisé(e)s sera :

- **Niveau 1 : 4 contre 4**
- **Niveau 2 : 4 contre 4 (3 contre 3 possible)**



DOCUMENT EXPLICATIF

RESTAURATION DU CLIMAT ET MISE EN PLACE D'ÉVÈNEMENTS FESTIFS

U6

U7

UNE SAISON RICHE ET RYTHMÉE

- **6 temps forts**
(Rentrée du foot, Halloween, Noël, Carnaval, Pâques, JND)
- **Alternance de**
plateau classique et
festifoot
- Entre **14 et 18** dates
dans la saison

FESTIFOOT



HALLOWEEN
14/10/2023



FESTIFOOT



CARNAVAL
10/02/2024

RASSEMBLEMENT
DE MASSE

JOURNÉE NATIONALE
des
Débutants

08/06/2024

16/09/2023



INTRA CLUB

NOËL

16 ou 23/12/2023



FUTSAL

PAQUES
06/04/2024



FESTIFOOT



DOCUMENT EXPLICATIF

RESTAURATION DU CLIMAT ET MISE EN PLACE D'ÉVÈNEMENTS FESTIFS

U6

U7

➔ AVANT-MATCH

- Applaudissement des enfants puis ola
- ➔ Remerciements aux adultes de les laisser jouer



2 PROTOCOLES

➔ APRES-MATCH

- Clapping par l'ensemble des personnes présentes
- ➔ Remerciements



DOCUMENT EXPLICATIF

OPTIMISATION DES TEMPS D'ACTIVITÉ ET DES CONTENUS PROPOSÉS

U6

U7

LES LOIS DU JEU

- **Relance protégée :** Dans la zone de 7m x 20m
- **Coup de pied de réparation (penalty) :** Sur la ligne des 7m au milieu du but
- **Rentrée de touche :**
- **Coup de pied de coin (corner)**

2 possibilités pour le joueur/joueuse



Conduite de balle

Passe



Précision : Si le joueur/joueuse décide de rentrer en conduite de balle suite à un corner ou à une touche, il/elle joue librement et donc il/elle peut tirer et donc marquer un but.

LE TEMPS DE JEU

- Le temps de jeu est de 50 min, découpé en 5 parties de 10 min



Temps de match / Forme jouée / Ballon magique (explications ci-après)
(Plus de précisions seront apportées au séminaire des CT en juillet sur la répartition et les effectifs)



DOCUMENT EXPLICATIF

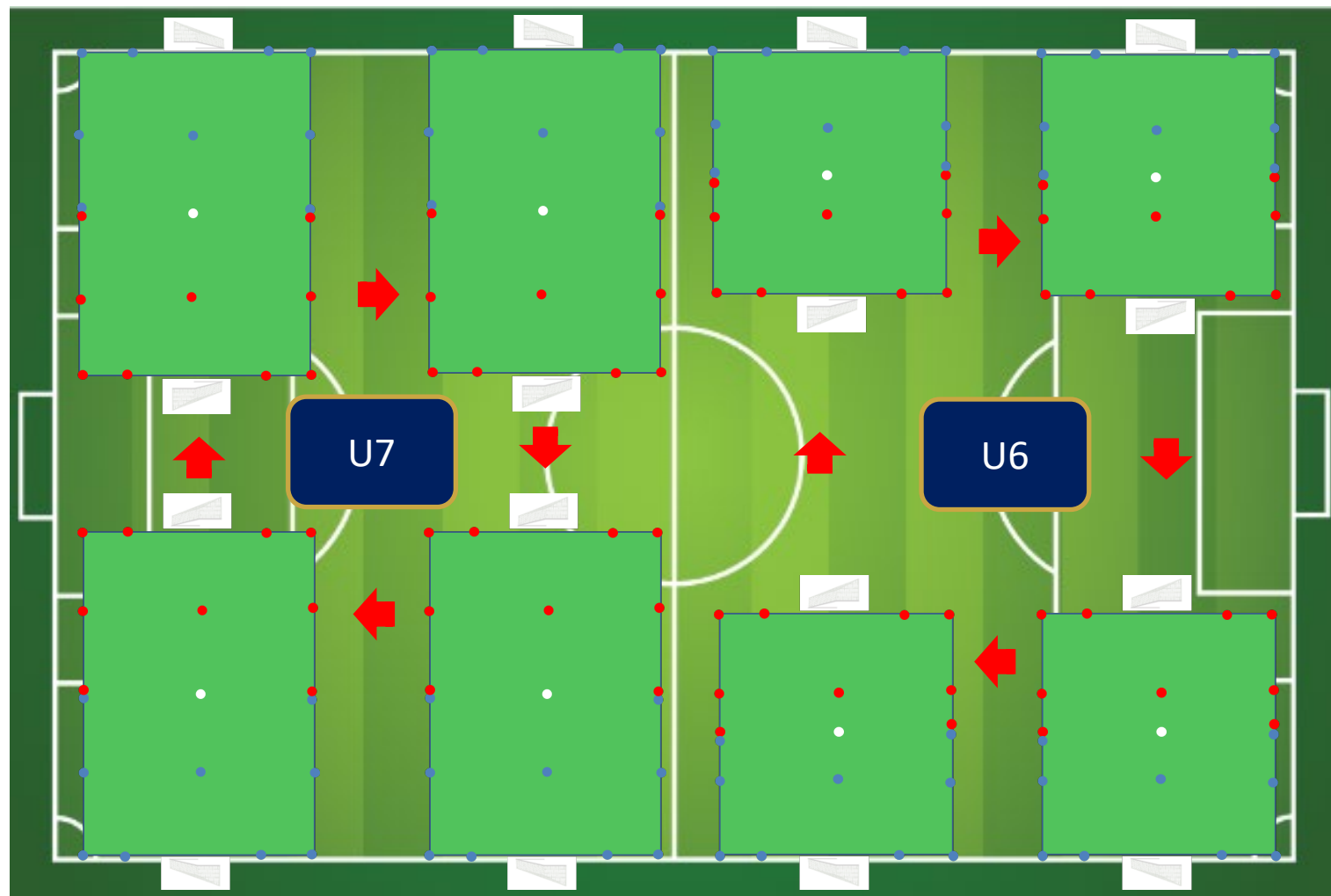
OPTIMISATION DES TEMPS D'ACTIVITÉ ET DES CONTENUS PROPOSÉS

U6

U7

L'ORGANISATION D'UN PLATEAU

- **Dissociation des U6 et des U7 sur le même terrain**
 - ½ terrain U6 (possibilité d'intégrer des U7 débutants)
 - ½ terrain U7
- **Simplification des rotations**
 - Les équipes camp bleu restent sur place
 - Les équipes camp rouge tournent dans le sens des aiguilles d'une montre
- **Mise en place de formes jouées, du ballon magique sur le même espace de jeu**
 - Peu d'installations de matériel



DOCUMENT EXPLICATIF

OPTIMISATION DES TEMPS D'ACTIVITÉ ET DES CONTENUS PROPOSÉS

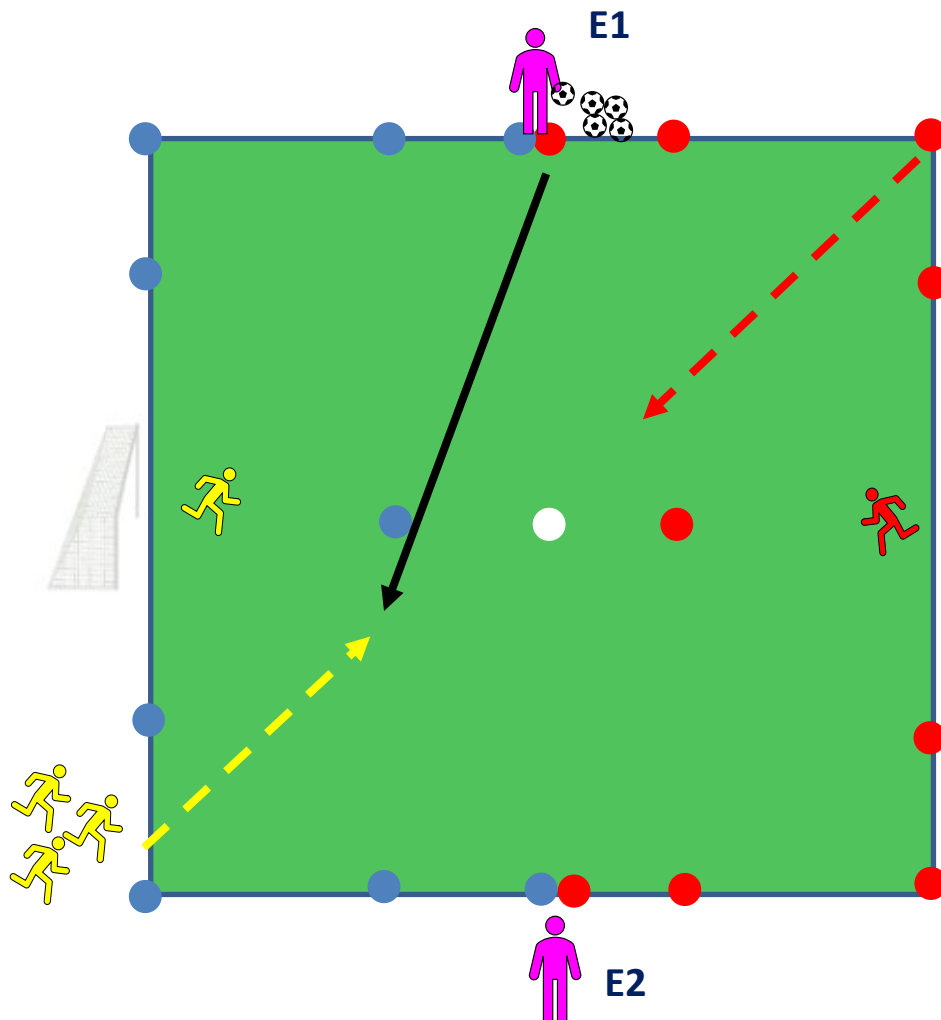
U6

U7

LE BALLON MAGIQUE (EXEMPLE DU 2 C 2)

GRANDS PRINCIPES

- Educateur équipe 1 (E1) transmet le ballon au 1er joueur rouge ou jaune (passe dans les pieds du joueur).
- Le joueur ayant le ballon doit aller marquer dans le but adverse en éliminant son adversaire.
 - Si l'adversaire récupère le ballon, il tente de marquer à son tour.
 - Si le ballon est récupéré par le GB; relance à son partenaire.
 - Si le ballon sort en touche ou en sortie de but, E1 injecte un 2^{ème} ballon en criant « Ballon magique ». Les joueurs se disputent alors ce ballon.
 - A la fin de la séquence, les enfants quittent le terrain par les portes latérales et on recommence avec 2 autres.



Film à venir

CONSEILS pour E1 :

- Ne pas dépasser 30 secondes de jeu (1 à 2 ballons)
- Ne pas donner le ballon toujours à la même équipe
- Sur le ballon magique, donner correctement le ballon (à la main ou aux pieds) pour favoriser le contrôle de la part des enfants.
- Essayer de donner le ballon à un joueur/joueuse l'ayant eu le moins souvent.

ROLE DE E2 :

- Conseiller, guide les joueurs
- Contrôle le temps de la séquence
- Au bout de 4 passages, changer les GB

DÉFI-JEU U7

PÉRIODE 2

U6

U7

Consignes :

Conduite de balle, pour tirer au but dans la zone protégée en contournant la coupelle du point de pénalty avec gardien de but. Départ du joueur dès que le joueur précédent à tirer. Retour du joueur au départ avec le ballon pour le suivant.

But :

L'équipe qui a marqué le plus de buts gagne le défi.

Variante :

Départ depuis la ligne de touche opposée.

Animation :

Encourager/valoriser – Faire répéter – Rotation des gardiens de but - Compter les buts

Matériel :

- 2 ballons par équipe

